

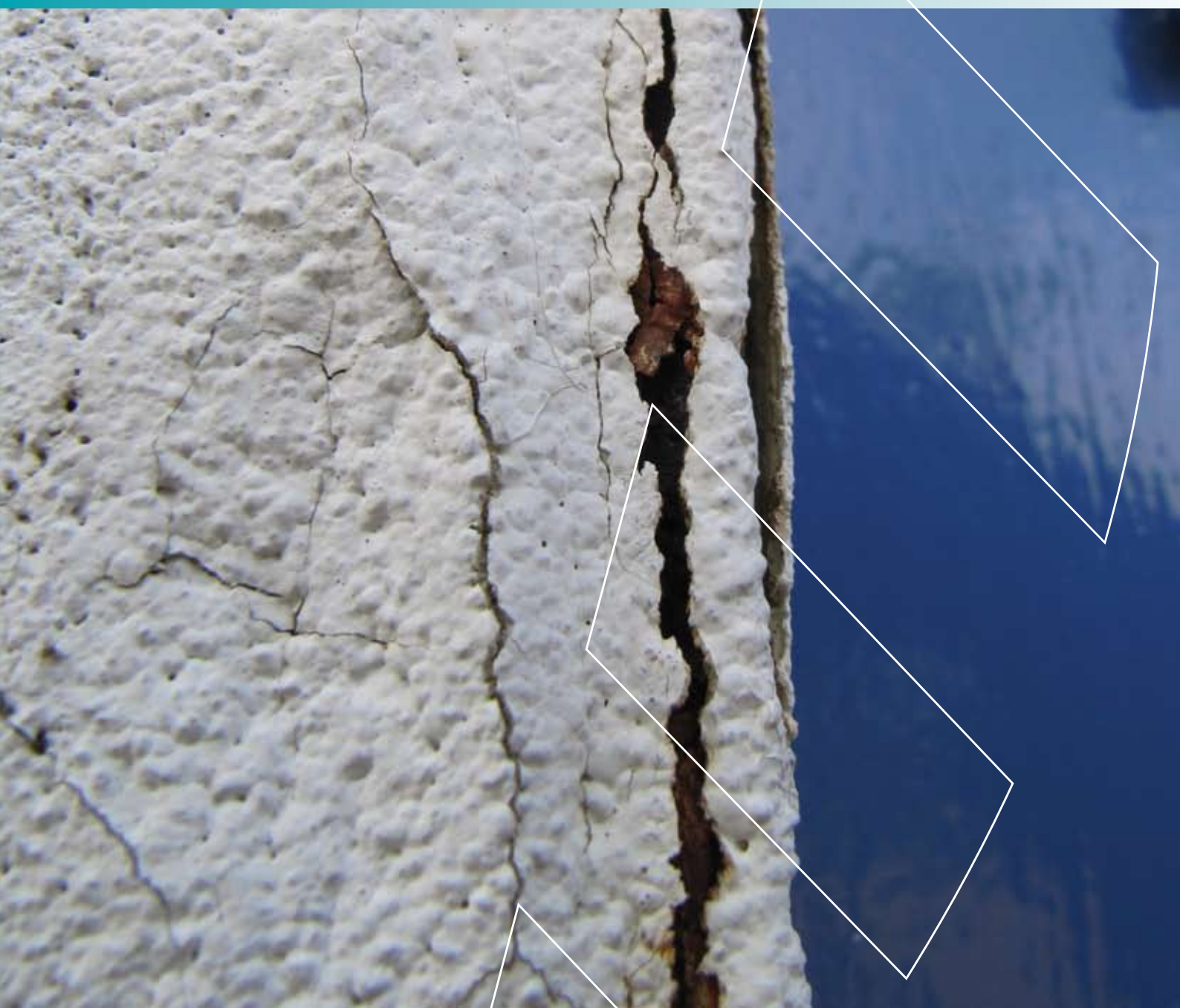


Bedrijfschap AFBOUW

Techniek

BA-richtlijn 1.10

Richtlijn voor het gebruik en het stellen
van profielen in binnen- en
buitenbepreisteringen



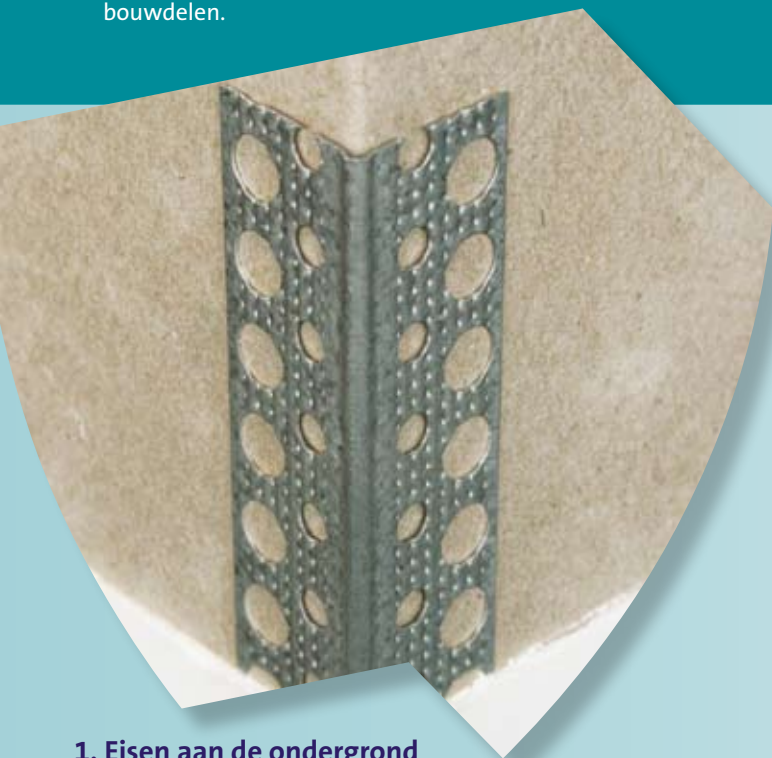
Richtlijn voor het gebruik en het stellen van p

Inleiding

Profielen worden in stukadoorswerk toegepast voor het beschermen van hoeken, het begrenzen van bouwdelen om scheurvorming te beperken en vanuit esthetisch oogpunt. Bovendien helpen profielen de benodigde pleisterdikte te realiseren.

Deze richtlijn gaat in op:

1. de eisen aan de ondergrond;
2. de productspecificaties;
3. de waarborg en opslag;
4. de productkeuze van het profiel in relatie met de aan te brengen pleisterlaag;
5. het stellen van de profielen;
6. de aansluiting bij beëindiging van stukadoorswerk op andere bouwdelen.



1. Eisen aan de ondergrond

De eisen die aan een ondergrond worden gesteld voor het aanbrengen van profielen, zijn hetzelfde als de eisen die vanuit het pleistersysteem aan de ondergrond worden gesteld. Deze zijn conform de regelgeving NEN-EN 13914-1, NEN-EN 13914-2 en NPR 3924.

Ondergronden moeten:

- stabiel zijn;
- schoon zijn;
- een vochtopnemend vermogen hebben.

2. Productspecificaties

Metalen pleisterprofielen worden vervaardigd uit streekmetaal, gelast gaas en geperforeerd metaalband. De grondstof voor deze profielen kan bestaan uit verzinkt staal, roestvast staal, aluminium of kunststof. Ook zijn er combinaties mogelijk van metaal en kunststof. Kunststof profielen worden gemaakt van hard en slagvast kunststof, eventueel in combinatie met zacht kunststof.

Op deze BA-richtlijn 1.10 is de volgende regelgeving van toepassing:

- NEN-EN 13914-1; Ontwerp en uitvoering van stukadoorswerk - Deel 1: Stukadoeren buiten.
- NEN-EN 13914-2; Ontwerp en uitvoering van stukadoorswerk - Deel 2: Stukadoeren binnen.
- NPR 3924; Ontwerp en uitvoering van stukadoorswerk buiten op geïsoleerde en ongeïsoleerde ondergronden.
- Alle normen die betrekking hebben op het vervaardigen van metalen en kunststof profielen. Een totaal overzicht van deze regelgeving kan worden gevonden in de 'Aanbevelingen voor het gebruik van metalen hoekprofielen in binnen- en buitenbepleisteringen' van de Europese Beroepsvereniging van Fabrikanten van metalen Pleisterprofielen.

Zie www.europrofiles.com/downloads/

De pleister die wordt gebruikt, de pleisterdikte en de omstandigheden waarin de profielen worden toegepast, zijn bepalend voor de keuze van de profielen. Door het juiste profiel te gebruiken, kan schade aan de ondergrond, het profiel en dus ook aan het stukadoorswerk worden voorkomen.

Het gebruik van profielen in een dunpleister vraagt speciale aandacht. Kies profielen die een verbeterde grip en hechting hebben in de dunpleister. Belangrijk is verder dat de dunpleister onder de profielvleugel goed kan drogen.

3. Waarborg en opslag

De fabrikanten van profielen garanderen dat hun producten voldoen aan de eisen die zijn gesteld in de regelgeving die op de profielen van toepassing is.

Profielen moeten tijdens het transport en de opslag dusdanig worden beschermd, dat na toepassing geen (vervolg)schade aan de (constructieve) ondergrond, de profielen en het stukadoorswerk kan ontstaan.

Beschadigde profielen mogen niet in een pleister(systeem) worden verwerkt.

4. Productkeuze van het profiel in relatie met de aan te brengen pleisterlaag

Bij de productkeuze van de profielen moet rekening worden gehouden met de volgende elementen:

- binnen- of buitentoeepassing;
- soort ondergrond;
- de combinatie met het voorgeschreven pleister(systeem);
- de vlakheid van de ondergrond;
- de dikte van het pleister of het pleistersysteem;
- de (constante) vochtigheid en temperatuurswisselingen waaraan de profielen worden blootgesteld;

Profielen in binnen- en buitenbepleisteringen

- de zoutbelasting (chloriden, nitraten, sulfaten) van de ondergrond (In dit geval alleen roestvast stalen of kunststof profielen toepassen);
- de voegdetaillering. Bij de toepassing van dilatatievoegen moet rekening worden gehouden met het feit dat kitvoegen, eventueel met rugvulling, voldoende diepte (minimaal 5 mm) hebben. Een kitvoeg functioneert alleen bij voldoende diepte en breedte, zodat de kitvulling hecht op de aansluitende pleister- of bouwdeelen.

Het kan voorkomen dat profielen volgens het voorgeschreven bestek vooraf moeten worden voorzien van een gekleurde (poeder)coating, vanwege de aan te brengen gekleurde afwerklaag.

Als vuistregel mag worden aangehouden dat in het verlengde van het gestelde in NEN-EN 13914-1, NEN-EN 13914-2 en de NPR 3924, profielen die worden blootgesteld aan verhoogde vochtigheid (buitentoepassing en badkamers) moeten zijn vervaardigd van roestvast staal, aluminium of kunststof (zie tabel). In bedrijfskeukens en ruimtes waar voedsel wordt verwerkt moeten eveneens roestvast stalen profielen worden toegepast.

Bij zwembaden waar sprake is van een chloorbelasting moeten, roestvast stalen of kunststof profielen worden toegepast. In dit geval moet vooraf een advies voor toepassing en onderhoud bij de profielleverancier worden opgevraagd.

Tabel

Niet toegestaan Niet van toepassing Toegestaan	Profieltype bij buitentoepassing						Profieltype bij binnentoepassing (uitgezonderd vochtige ruimtes en badkamers)					
	Verzinkt**	Verzinkt + extra afwerklaag	Verzinkt + PVC-neus	Aluminium	Roestvast	Kunststof	Verzinkt**	Verzinkt + extra afwerklaag	Verzinkt + PVC-neus	Aluminium	Roestvast	Kunststof
Afkorten met:	Blikschaar	Zaag of blikschaar	Zaag of blikschaar	Zaag, blikschaar, slijpschijf	Zaag ³ of slijpschijf	Zaag ³ , blikschaar, slijpschijf	Blikschaar	Zaag of blikschaar	Zaag of blikschaar	Zaag ³ , blikschaar, slijpschijf	Zaag ³ of slijpschijf	Zaag ³ , blikschaar, slijpschijf
Mortel:												
Gipspleister												
Kalkpleister												
Kalkcementpleister												
Cementpleister												
Silicaatpleister												
Siliconenharspleister												
Kunstharspleister												
Monochouchepleister (eenlagige systemen)												
Isolerende pleister												
Saneerpleister												
Leempleister												
Wapeningspleister (met organische afwerkpleister)												
Wapeningspleister (met minerale afwerkpleister)												
Kleefpleister												

1) Als sierpleisters op basis van kunsthars, siliconenhars of silicaat moeten worden aangebracht over verzinkte profielen, dan dient de profielneus vooraf te worden behandeld met een kwartshoudend voorstrijkmiddel op de kleur van de aan te brengen sierpleister.

2) Aluminium met een witte basiscoating.

3) Zaagblad of slijpschijf moet geschikt zijn voor het bewerken van roestvast staal en mag alleen voor afkorten worden gebruikt.

** Bij het toepassen van verzinkte profielen bij stukadoorswerk buiten altijd eerst advies aanvragen bij profiel- of mortelleverancier.

Voor het stellen van profielen gelden de oppervlaktebeoordelingscriteria voor stukadoorswerk binnen en buiten.

Bedrijfschap Afbouw
Afdeling Techniek
Secretariaat Veenendaal
Telefoon: 0318 - 505 602
Fax: 0318 - 550 119
E-mail: techniek@bedrijfschapafbouw.nl
Internet: www.bedrijfschapafbouw.nl

Dit is een uitgave van het:
Bedrijfschap Afbouw
Mauritskade 27
2514 HD Den Haag

T.1.010.11 - Uitgave december 2011

5. Het stellen van de profielen

Voor het afkorten van profielen kunnen verschillende soorten gereedschap worden gebruikt. Verzinkte profielen moeten met een blikshaar worden afgekort en **niet** met een zaag of een slijpschijf. Het beschadigen van de zinklaag kan op termijn tot corrosie leiden en moet dus worden voorkomen.

Roestvast stalen profielen mogen met een zaag of slijpschijf worden afgekort, mits de zaag of slijpschijf zelf geschikt is voor het verwerken van roestvast staal en alleen voor het afkorten gebruikt wordt.


Voor het stellen van profielen zijn de 'Oppervlaktebeoordelingscriteria voor stukadoorswerk binnen of buiten' van toepassing. De vlakheid van de te stellen profielen moet dus overeenkomen met de voorgeschreven vlakheidsklasse van het stukadoorswerk; ongeacht of dit binnen of buiten is.

Bij gebruik in een buitensituatie of bij het toepassen van cementgebonden pleisters in een binnensituatie moeten de profielen met een daarvoor ontwikkelde minerale kleef- of montagemortel worden gesteld. Bij binnengebruik kan voor het stellen van profielen, indien er een gipsgebonden raap- of pleisterlaag wordt aangebracht, een gipsgebonden pleister worden gebruikt. In alle gevallen moet het profiel geheel in de pleisterlaag worden opgesloten en moet de stelspecie in de plastische fase ruw worden gehaald. Schroeven, nagels en spijkers die bij het stellen van profielen als tijdelijke ondersteuning worden gebruikt, moeten na het uitharden van de stelspecie worden verwijderd.

In natte ruimtes (douches en badkamers) en bijvoorbeeld ruimtes waar wordt gewerkt met zuren (zoals een kaasmakerij of melkfabriek) moeten roestvast stalen of kunststof profielen worden toegepast. In deze situatie een minerale kleef- of montagemortel als stelspecie gebruiken.

Verzinkte profielen mogen niet in aanraking komen met aluminium of roestvast stalen profielen.

Let op: Roestvast stalen profielen alleen met een roestvast stalen spaan afwerken



Tijdens het stukadoorswerk van wand- en gevelvlakken waarop roestvast stalen profielen zijn aangebracht, mag bij het afreien over de profielen geen gereedschap worden gebruikt dat uit blank of verzinkt staal bestaat. Hierdoor zou contactcorrosie kunnen ontstaan. Bij wand- en gevelvlakken waarop verzinkte profielen zijn aangebracht, moet tijdens het afreien, messen en/of uitkrabben worden opgelet dat de zinklaag van het profiel niet wordt beschadigd.

Als verzinkte profielen met een PVC-neus worden toegepast, dan mag de afwerklaag niet over de gladde PVC-neus worden aangebracht. Na het aanbrengen van de afwerklaag moet de PVC-neus worden schoongemaakt of worden voorzien van een voorstrijklaag op kleur.

6. De aansluiting bij beëindiging van stukadoorswerk op andere bouwdelen

Bij een beëindiging van stukadoorswerk op andere bouwdelen moet het stukadoorswerk bij de aansluiting worden ingesneden. Dit voorkomt dat het stukadoorswerk hecht aan het bouwdeel waarop het aansluit. Afhankelijk van de detaillering bestaat hierbij wel de kans dat water bij de insnijding kan binnendringen, met vocht- en/of vorstschade tot gevolg. Dit kan worden voorkomen door een zogenaamd onderhoudsvrij stucstopprofiel (zonder kitvoeg) aan te brengen.